



九十三學年度技術校院四年制與專科學校二年制 統一入學測驗試題

准考證號碼：□□□□□□□□□□

(請考生自行填寫)

專業科目(二)

家政類

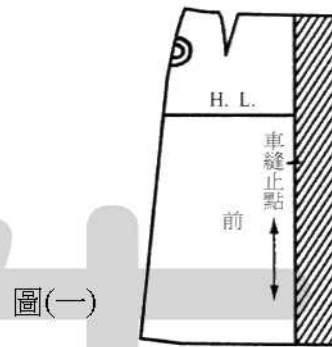
家事技藝(縫紉、手工藝、烹飪)

【注意事項】

1. 請先核對考試科目與報考類別是否相符。
2. 本試題共 50 題，每題 2 分，共 100 分，請依題號順序作答。
3. 本試題均為單一選擇題，每題都有 (A)、(B)、(C)、(D) 四個選項，請選出一個最適當的答案，然後在答案卡上同一題號相對位置方格內，用 2B 鉛筆全部塗黑。答錯不倒扣。
4. 請在試題首頁准考證號碼之方格內，填上自己的准考證號碼，考完後將「答案卡」及「試題」一併繳回。

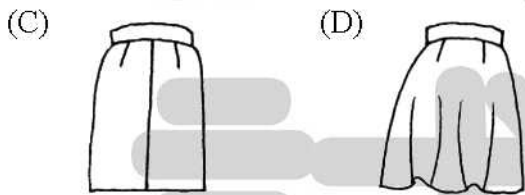
1. 以薄絲織品製作蝴蝶結領上衣，下列敘述何者正確？
(A) 裁剪前布料應先縮水，再噴水以高溫整燙
(B) 蝴蝶結領的上領縫合止點位置，是在前中心
(C) 車縫時宜採用 9 號車針
(D) 車縫時宜使用 30 號棉車線

2. 以下何種製圖符號，不包括在圖(一)內？
(A) 直布紋符號
(B) 尖褶符號
(C) 燙縮符號
(D) 毛倒的方向符號



圖(一)

3. 配合圖(二)裙子前片製圖，選出適當的款式圖：
(A)  (B) 

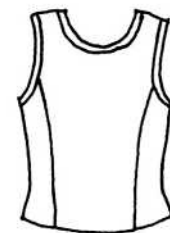


圖(二)



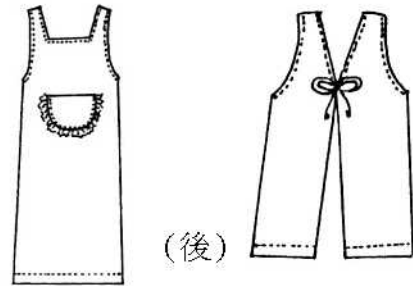
4. 下列有關縫紉機針距(目)調節器的敘述，何者錯誤？
(A) 針距的大小，是指每一針的距離有多少公釐
(B) 針距調節器的數字愈小，則表示針距愈大(疏)
(C) 一般針距大小在 0~4 之間，依布料種類而定
(D) 通常薄布料使用較密的針距，厚布料使用較大的針距
5. 以容易毛邊的薄布料製作如圖(三)領口、袖口有緞邊的上衣，下列有關其正式縫合步驟的敘述，何者正確？
(A) 製作領口、袖口的緞邊時，於內彎處應稍縮燙，才能達到平順的效果
(B) 領口、袖口緞條的裁剪，應採用直布紋
(C) 以捲疏縫固定衣襠
(D) 肩線、脇邊宜以袋縫車縫法處理

圖(三)



6. 圖(四)為一款後片綁蝴蝶結、前片有口袋設計，並以連肩式貼邊製作的背心式工作服，下列是五項有關的縫製敘述：①縫合衣身與貼邊 ②接合脇邊 ③分別縫合衣身與貼邊的前、後片肩線 ④車縫下襠 ⑤貼邊翻至正面壓線。其正確的縫製順序是：

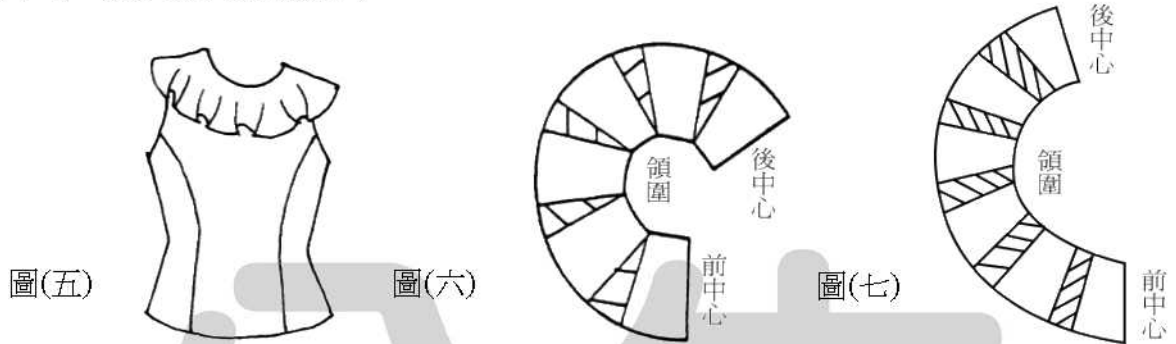
- (A) ② → ③ → ① → ⑤ → ④
 (B) ③ → ① → ⑤ → ② → ④
 (C) ④ → ③ → ① → ⑤ → ②
 (D) ① → ② → ③ → ④ → ⑤



圖(四) (前) (後)

7. 林小姐的腰圍尺寸 64 公分，以 90 公分寬的單幅布，製作一條於腰圍一圈加上 104 公分的碎褶裙，下列有關敘述何者錯誤？
- (A) 用布量的計算方式為：裙長 + 縫份
 (B) 宜選用較柔軟的布料製作
 (C) 縫製時，腰圍處碎褶應力求平均
 (D) 若拉鍊開在後中心，則裁剪時前中心取雙、後中心不取雙
8. 有關繪製標準體型基本型半窄裙的平面圖，下列敘述何者正確？
- (A) 後片寬於前片
 (B) 前片尖褶長度較後片尖褶長
 (C) 製圖時，腰圍線取 $W/4 + 0.5$ 公分 ± 1 公分，此公式中的 0.5 公分是指縮縫份
 (D) 製圖時，臀圍一圈至少應有 16 公分的寬份
9. 下列人體各部位中文名稱與英文簡稱，何者正確？
- (A) 肘線 (K. L.) (B) 袖襠 (N. H.)
 (C) 中腰圍線 (M. H. L.) (D) 頸圍後中心點 (F. N. P.)
10. 下列有關長褲的敘述，何者正確？
- (A) 為使腿部看起來修長漂亮，製作喇叭褲時常將膝蓋線提高
 (B) 後中心褲襠的傾斜份量與褲子的運動量無關
 (C) 裁剪長褲時，直布紋線必須對齊內側股下線，穿著時才不易變形
 (D) 以有光澤、有一定方向的布料排版、裁剪時，可以前、後片倒置
11. 下列有關燙縮、拔整理基本型合身長褲的敘述，何者正確？
- (A) 燙縮、拔時，應一片一片地噴水縮、拔效果較好
 (B) 長褲製作完成後再用熨斗燙縮、拔即可
 (C) 前、後片內側股下線的長度相等，因此不須燙拔
 (D) 脇側在膝蓋位置燙拔，在腰股(腰挺)附近燙縮
12. 下列有關文化式婦女上身原型與袖原型的敘述，何者錯誤？
- (A) 上身原型是根據胸圍與背長尺寸，演算出各部位的尺寸
 (B) 上身原型的前、後肩線等長
 (C) 袖原型的袖山高與袖寬，是依袖長與上身原型袖襠的尺寸決定
 (D) 以袖長 52 公分為例，製圖袖原型肘長時，應自袖山頂點往下取 28.5 公分

13. 圖(五)為一款以薄而柔軟的絲綢布製作的荷葉領上衣，下列有關敘述何者正確？
- (A) 以一般貼邊方式接合衣身與荷葉領時，領口處縫份應留 1.5 公分，且不須剪牙口
 - (B) 荷葉領外圍不適合以細拷邊或三捲車縫處理
 - (C) 圖(六)為此款荷葉領製圖
 - (D) 圖(七)為此款荷葉領製圖

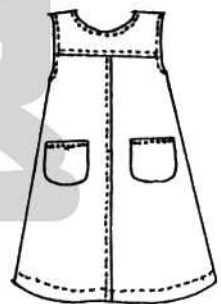


14. 下列有關領子製圖的敘述，何者錯誤？
- (A) 立領製圖時，領子前中心提高的尺寸愈少，則領子愈遠離頸部
 - (B) 翻領製圖時，將領腰與領摺線止點相連接，此線即為領摺線
 - (C) 製圖帶形領時，應將上領縫合止點自前中心挪開 3 公分
 - (D) 平領製圖時，肩點的重疊份愈多，則領子的外緣愈長，且領腰變短

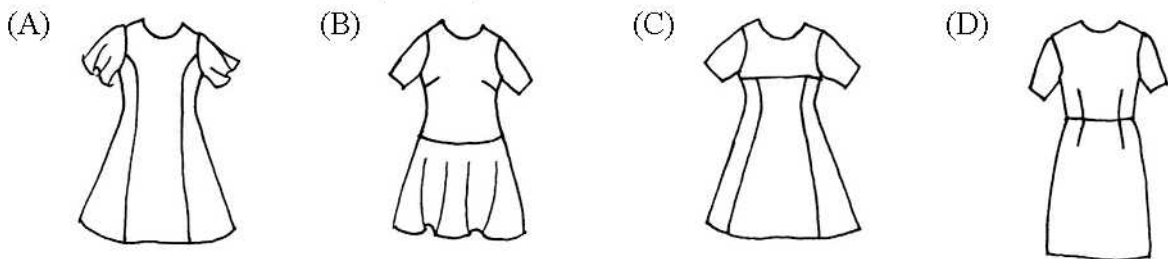
15. 下列有關袖子的敘述，何者正確？
- (A) 拉克蘭袖不符合人體的構造，為不具有機能性的袖子
 - (B) 衣身袖襠尺寸不變時，袖山高度變少則袖寬變寬
 - (C) 製圖落肩袖時，不須從袖原型的袖山，扣除落肩份量的尺寸
 - (D) 製圖袖口有抽細褶與袖口布設計的主教袖時，袖長不須減去袖口布寬的尺寸

16. 圖(八)為一款前片有貼式口袋、後中心車縫隱形拉鍊、衣襠裝飾線寬為 2 公分，且腰圍沒有剪接線的背心裙，下列有關敘述，何者正確？
- (A) 縫合衣身與貼邊且翻回正面時，貼邊須比衣身挪出約 0.2 公分
 - (B) 隱形拉鍊長度應與衣身開口止點等長
 - (C) 衣襠縫份應留 5~6 公分
 - (D) 貼式口袋的袋口應稍留鬆份，以增加立體感

圖(八)



17. 下列四圖，何者為帕尼爾 (Panel) 剪接線的連裙裝？



18. 下列有關衣連裙裁剪與縫製的敘述，何者正確？
- (A) 排版時，應先排小片紙型再排大片，可以達到省布效果
 (B) 製作公主剪接線的衣連裙時，脇邊胸褶應照樣車縫
 (C) 粉片記號應畫在布的正面，盡可能用深色，才能看得清楚
 (D) 以同布幅寬的布料裁剪相同版型的衣連裙，麻質大格子布的用布量，比麻質素面的多
19. 麗芳欲以縫製衣服所剩餘的碎布，製作一款具有拼布藝術風格的手提袋，下列四項是有關製作方式的敘述：①製作紙型(版) ②製圖及繪製各部份尺寸配置圖 ③手縫或車縫 ④裁剪布料。其正確的製作過程是：
- (A) ② → ① → ④ → ③ (B) ② → ① → ③ → ④
 (C) ④ → ② → ① → ③ (D) ① → ② → ③ → ④
20. 下列有關編織工藝的敘述，何者正確？
- (A) 竹材無法製作出如：胸針、花瓶等富裝飾性的竹編製品
 (B) 臺灣產的藤條種類以水藤產量最多，目前本省藤器工藝均以水藤為原料
 (C) 燈心草可編製草蓆、塌塌米、草袋等製品
 (D) 織機織法的織布組織，依其交錯方法區別，基本織法僅有平織與斜紋織二種
21. 下列有關棒針編織工具的敘述，何者正確？
- (A) 麻花針的中間部份凹陷，使用於交叉編織
 (B) 號碼相同時，輪針的大小、粗細均與棒針不同
 (C) 棒針號碼愈大，棒愈細
 (D) 在編織過程中，常以別針掛在特定目數或段數上，以解決不知編織至第幾段的困擾
22. 以粉紅色雙色絹、毛絨緞帶、花心、膠帶、14、22、24、28 號鐵絲等材料製作牡丹花，下列有關敘述，何者錯誤？
- (A) 以紗布將花瓣壓拉出皺紋，邊緣拉成波浪
 (B) 14 號鐵絲最細，黏貼於花瓣折痕處
 (C) 以筋鏝將葉脈紋路畫於葉子上
 (D) 花瓣及葉子應採斜紋裁剪
23. 下列有關紙花的敘述，何者錯誤？
- (A) 以通草紙製作繡球花時，應以普通染紙花用的鹽基性染料染色
 (B) 以雙層皺紋紙製作玫瑰花時，應以斜紋裁剪
 (C) 以通草紙裁剪好的梅花花瓣，應將其包在潮濕的毛巾中，使其不易破碎
 (D) 為使以通草紙製作的繡球花葉面更為光潤，可將葉子全部浸蠟，再立刻浸入冷水中
24. 在絞染時，下列有關各種染料染色法的敘述，何者正確？
- (A) 反應性染料的浴比為 1：25
 (B) 分散性染料又稱陰丹士林染料
 (C) 酸性染料適合用來染毛織品
 (D) 直接染料不溶於水，可直接染著在動物性纖維上

25. 下列有關蠟染用蠟的敘述，何者正確？
(A) 石蠟的特性為黏度強、沾染力高，可表現面和裂紋
(B) 蜜蠟單獨使用時易碎裂，不適合用來描繪細線條
(C) 木蠟為植物性蠟，質地較堅硬，可以單獨使用
(D) 白蠟為動物性蠟，質地較堅硬，黏度亦大
26. 俗稱魚網紗繡的是：
(A) 方眼網編織 (B) 鈎針編織 (C) 網狀編織 (D) 梭子編織
27. 製作貼布繡、毛邊處理、布邊縫時，最適宜採用的是：
(A) 長短繡 (B) 釦眼繡 (C) 鎖鏈繡 (D) 連結繡
28. 下列有關中國結飾的敘述，何者正確？
(A) 結飾編製步驟為編結→修整→暗縫→抽形
(B) 以五個酢漿草結組合而成藻井結
(C) 以暗縫來防止結飾鬆散而不能負荷重物的情形
(D) 鈕釦結又稱為萬字結
29. 西洋結基本技法中，應用最廣泛的結飾是：
(A) 平結與雙套結 (B) 雀頭結與雙套結 (C) 雀頭結與雙錢結 (D) 平結與雙錢結
30. 下列有關絹印感光製版法的敘述，何者錯誤？
(A) 曝光時間與感光乳劑的比例有關
(B) 製作絹版時，感光乳劑與光源距離越遠，感光時間越長
(C) 感光乳劑與光源距離相同時，強光源感光所需時間較短
(D) 感光乳劑塗抹後，應在日光照射及通風良好情況下乾燥，時間較短
31. 使用兩個以上絹版，套疊印刷，使所得圖的色彩更豐富的方法稱為：
(A) 疊色印刷 (B) 套色印刷 (C) 漸層色印刷 (D) 單色印刷
32. 皮雕的點纏縫飾法，縫法嚴密漂亮，其所須皮線長度是縫合部位的幾倍長？
(A) 一 (B) 三 (C) 五 (D) 七
33. 下列有關廚房理想作業環境的敘述，何者正確？
(A) 相對濕度 65~70% (B) 地板斜度每公尺在 1.5~2 公分高度差
(C) 工作檯光度應在 150 燭光以上 (D) 二氧化碳濃度控制在 0.15% 以上
34. 下列有關米飯製作的敘述，何者正確？
(A) 蓬來米比在來米吸水量多，故在來米煮成米飯後較無黏性
(B) 糙米比精白米難吃，故糙米較不易長蟲
(C) 長糯比圓糯性黏質軟，故長糯較適宜磨漿作粿
(D) 白米放久變黃，雖洗乾淨，也不適宜食用
35. 依據食品衛生管理法規定，消毒毛巾、抹布應以 100°C 沸水煮沸幾分鐘以上？
(A) 2 (B) 5 (C) 10 (D) 15

36. 下列有關國民飲食指南的敘述，何者錯誤？
 (A) 蔬菜每一份為 50 公克，每日至少 3 份
 (B) 奶品富含鈣質與維生素 B2，每日至少一份
 (C) 水果每日兩份，其中一份為橘柚類
 (D) 蛋、豆、魚、肉各一份，以供應蛋白質需要
37. 廚房油鍋起火燃燒，使用下列何種方法處理是不正確的？
 (A) 立即報警通知消防隊
 (B) 蓋上鍋蓋，以隔絕空氣
 (C) 關閉燃料開關，以免造成更大危險
 (D) 以大量水灌救，避免繼續燃燒
38. 下列有關稱量方法及標準量器的敘述，何者錯誤？
 (A) 稱量粉料時，宜先過篩，取後刮平，再稱量
 (B) 為避免誤差，宜以微量天秤稱量 20 公克以下材料
 (C) 重量超過磅秤負荷，易使磅秤彈性疲乏
 (D) 一標準量杯的容積約等於 14 大匙
39. 請問下列有關小里肌的敘述，何者正確？
 (A) 豬的小里肌稱為胛心肉，牛的小里肌稱為菲力
 (B) 以小里肌切成長條狀烹煮的菜餚，一般稱為“柳”，如雞柳、牛柳
 (C) 小里肌肉色較深，幾乎全瘦，肉質乾澀，價值低廉
 (D) 一頭豬 (約 90 公斤重) 含小里肌約 1.4~2 公斤
40. 下列有關中國特殊食材的敘述，何者正確？
 (A) 髮菜是一種陸生藻類
 (B) 竹筴主要食用其萼裙及萼蓋，因質地柔軟並且美觀
 (C) 海蜇皮為水母口腕的部位鹽漬而成
 (D) 雪蛤是林蛙腸膜上脂肪的乾製品
41. 下列哪一種材料形成川菜中「麻辣黃瓜片」的麻味？
 (A) 芥末 (B) 香麻油 (C) 花椒 (D) 九層塔
42. 先直刀豎刮較密紋路，再垂直該紋路直刀切薄片，則形成：
 (A) 月牙片 (B) 梳子片 (C) 蝴蝶片 (D) 剪刀頭片
43. 下列有關臺灣地方小吃的敘述，何者正確？
 (A) 臺南 - 鴨賞 (B) 新竹 - 甜不辣 (C) 宜蘭 - 擔子麵 (D) 東港 - 肉粿
44. 下列有關食物中毒菌「金黃色葡萄球菌」的敘述，何者正確？
 (A) 毒素不耐熱，容易加熱破壞 (B) 厭氧菌
 (C) 係工作人員傷口化膿接觸食物引發 (D) 神經麻痺型症狀

【背面尚有試題】

45. 下列哪一組菜單設計，在色、香、味及營養搭配上，為較佳組合？
(A) 高麗銀魚、東坡肉、麻油川七、燉花生豬腳
(B) 白斬雞、奶油焗花椰、扒三白、蛤蜊冬瓜湯
(C) 紅燒百頁結、炸響鈴、翡翠素方、雞火干絲湯
(D) 蒜泥白肉、蕃茄炒蛋、乾煸四季豆、酸辣湯
46. 下列菜餚，何者不屬於江浙菜系？
(A) 寧式鱸糊 (B) 京都排骨 (C) 無錫排骨 (D) 紹興醉雞
47. 為防止蘋果、水梨切片後褐變，下列哪一種方法不正確？
(A) 加鹽 (B) 加酸 (C) 加熱 (D) 加鹼
48. 同樣規格的食材，下列何者價格最便宜？
(A) 1磅 227元 (B) 1公斤 520元 (C) 1兩 30元 (D) 1斤 324元
49. 下列有關裝盤技巧的敘述，何者正確？
(A) 綠色燴菜圍以柳橙片，可以凸顯效果
(B) 整條乾煎鱸魚，應選用圓盤盛裝
(C) 擺盤順序是：鋪底→排邊→蓋頂
(D) 下墊有色餐巾紙，可吸油又增色彩
50. 下列有關中國菜烹調法的敘述，何者錯誤？
(A) 煸是粵菜特殊烹調法
(B) 拔絲、掛霜、蜜汁為甜菜烹調法
(C) 滷、凍、涼拌為冷菜烹調法
(D) 溜、燴、羹的烹調法皆須勾芡

【以下空白】

試題