

九十三學年度技術校院二年制 統一入學測驗試題

准考證號碼：

(請考生自行填寫)

專業科目(二)

設計類(三)

建築與室內空間設計

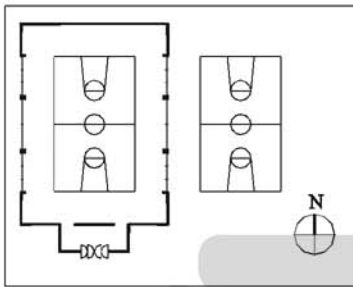
【注意事項】

1. 請先核對考試科目與報考類別是否相符。
2. 本試題共 40 題，每題 2.5 分，共 100 分，請依題號順序作答。
3. 本試題均為單一選擇題，每題都有 (A)、(B)、(C)、(D) 四個選項，請選出一個最適當的答案，然後在答案卡上同一題號相對位置方格內，用 2B 鉛筆全部塗黑。答錯不倒扣。
4. 有關數值計算的題目，以最接近的答案為準。
5. 本試題紙空白處或背面，可做草稿使用。
6. 請在試題首頁准考證號碼之方格內，填上自己的准考證號碼，考完後將「答案卡」及「試題」一併繳回。

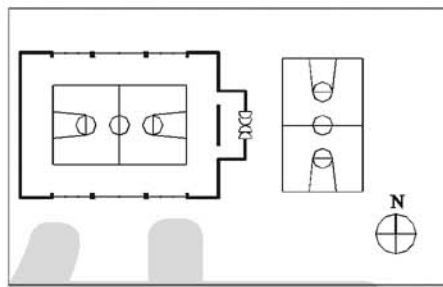
1. 在進行大辦公室隔間設計時，如果希望使用者能獲得個別空間的安定性，而同時又維持大辦公室的寬敞性，下列哪一種輕隔牆的高度為最佳的選擇？
(A) 70~90 公分 (B) 120~135 公分
(C) 150~180 公分 (D) 180~200 公分
2. 澎湖傳統建築中，普遍使用於建築牆身、農田擋風牆的砌體材料為：
(A) 板岩 (B) 青斗石 (C) 土塊 (D) 硧砧石
3. 以下有關室內設計圖說的描述，何者不正確？
(A) 細部大樣圖應使用較大的比例尺 (如 1/5、1/10) 並加註施工注意事項
(B) 一般而言，住宅室內設計平面圖通常使用 1/30~1/50 的比例
(C) 等角透視圖如同一般透視圖，均可顯示空間感，但圖面尺寸已變形
(D) 剖面圖主要顯示空間高程變化、結構狀況
4. 下列哪一項造形法則，最不適合說明我國總統府建築正立面的整體構成？
(A) 統一 (B) 對稱 (C) 平衡 (D) 漸變
5. 下列四項設計規劃工作，哪一項與人體工學基礎資料的運用最不相關？
(A) 繪製空間泡泡圖與整體造型草圖
(B) 提供舒適室內物理環境的主要參考
(C) 決定使用者在室內外活動所需空間的依據
(D) 確定家具、設施尺度與使用方式之依據
6. 下列各類台灣原住民傳統住屋中，何者在形式上最強烈呈現出與防颱考量的關係？
(A) 排灣族頁岩砌築的石板屋 (B) 泰雅族高架地坪的木造住屋
(C) 鄒族弧形側牆面的竹造住屋 (D) 蘭嶼達悟族低矮的半穴居式住屋
7. 在考量室內色彩計畫時，如果決定以「互補色」的運用為主，則下列哪一種色彩組合適合此一考量？
(A) 象牙白、灰、淺藍、寶藍 (B) 磚紅、藍綠、灰綠、橙紅
(C) 淺黃、橙黃、原木色、黑 (D) 黑、淺灰、白、鐵灰
8. 某一廚房空間之地坪磁磚進行整修更換，其空間尺寸為 400 cm×300 cm，工程估算之複價為新台幣 14540 元，試問本項整修工程平均每坪之單價約為多少？
(A) 3000 元 (B) 3500 元 (C) 4000 元 (D) 4500 元

9. 下列四組球場配置示意圖中，表示室內籃球場、戶外籃球場與方位的關係，請就日照的考量因素，選擇出最佳的球場座向關係：

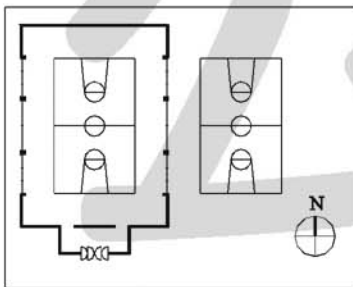
(A)



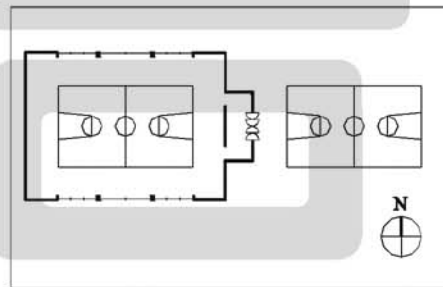
(B)



(C)



(D)

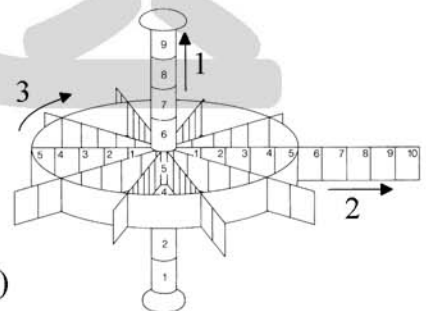


10. 下列何者不屬於專業室內設計師應承擔之業務？

- (A) 分析客戶的需求、目標，以及生活與安全上的要求
- (B) 根據法令，與其他專業技術人員合作，解決設計問題
- (C) 以業主代理人身份準備工程發包相關文件，並監督室內施工
- (D) 依空間改造之需求，進行結構變更，與相關之補強工程

11. 請就圖(一)所示之色立體，說明 1、2、3 三者所代表的意義：

- (A) 1=色調；2=彩度 (或亮度)；3=明度
- (B) 1=彩度 (或亮度)；2=色調；3=明度
- (C) 1=明度；2=彩度 (或亮度)；3=色調
- (D) 1=明度；2=色調；3=彩度 (或亮度)



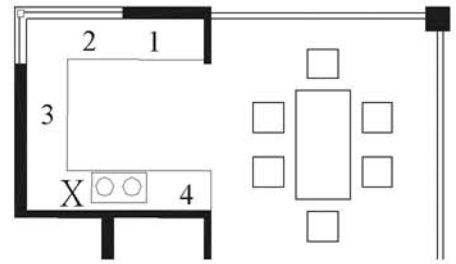
圖(一)

12. 1908 年發表「裝飾與犯罪」，反對「整體藝術」概念與分離派的裝飾風格，並透過室內設計作品表達此一思想的建築師是：

- (A) 奧圖·華格納 (Otto Wagner)
- (B) 彼得·貝倫斯 (Peter Behrens)
- (C) 阿道夫·魯斯 (Adolf Loos)
- (D) 安東尼·高第 (Antoni Gaudí)

13. 圖(二)所示的廚房平面中，如果 X 處為爐台，則 1、2、3、4 各處最適當的配置為：

- (A) 1 調配、2 水槽、3 備餐、4 冰箱
- (B) 1 水槽、2 備餐、3 冰箱、4 調配
- (C) 1 水槽、2 調配、3 冰箱、4 備餐
- (D) 1 冰箱、2 調配、3 水槽、4 備餐



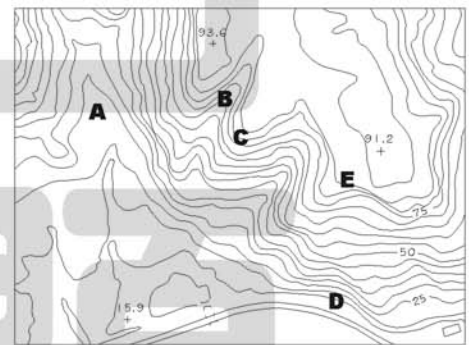
圖(二)

14. 營建工程中的「假設工程」指的是：

- (A) 施工現場各項臨時性的設施與工程，如防護措施、工務所、施工棧台等
- (B) 部分構件於工廠中預製，再運至工地現場組裝的工法
- (C) 某種特殊工法的先期實驗性施作，如試作清水混凝土牆面
- (D) 施工過程中臨時追加的工程項目，如增設採光罩、陽台等

15. 對於圖(三)等高線地形圖的判讀分析，下列何者為正確？

- (A) A 點一帶平均坡度比 C 點一帶更為陡峭
- (B) B 點一帶為谷地地形
- (C) 每一條等高線間的高程差是 10 公尺
- (D) D、E 兩點間 (距離 160 公尺) 坡度約為 20 %



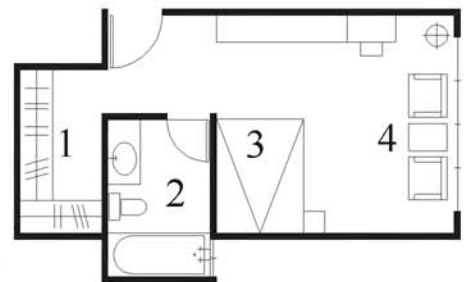
圖(三)

16. 下列關於萊特 (Frank Lloyd Wright) 設計作為的描述中，何者錯誤？

- (A) 草原風格的住宅中，以壁爐作為住宅的核心
- (B) 1930 年代完成落水山莊 (Falling Water)，以混凝土形成出挑於水面的樓版
- (C) 認為建築應回歸自然並伏低於地面上，反對格子狀、幾何發展的設計操作
- (D) 多項住宅作品均以長短不等的十字形架構進行空間平面的發展

17. 圖(四)臥室平面圖中，第 1 處為衣物收納機能，第 2 處為衛浴機能，第 3 處為雙人睡眠機能，第 4 處為休憩機能，但其中兩處之家具設施配置不當，請挑選出來：

- (A) 1 與 2
- (B) 1 與 4
- (C) 2 與 3
- (D) 3 與 4



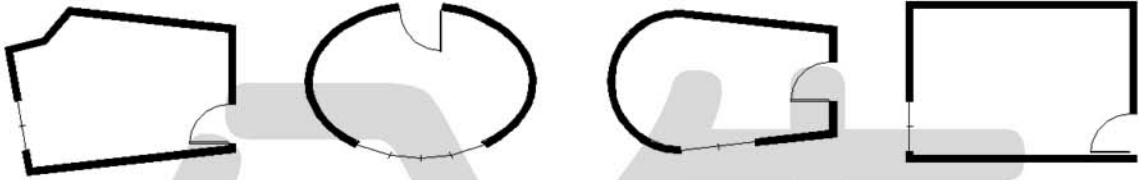
圖(四)

18. 一般清水混凝土構造物的表面上留有圓孔，其主要的形成原因是：
- (A) 組裝模板繫結器的施工痕跡 (B) 作為灌注混凝土之預留孔
(C) 增加牆面造形效果的考量 (D) 增加混凝土構造的強度
19. 下列有關室內空間採光與照明之運用，哪一項的考量是正確的？
- (A) 展示空間內可引入頂光的直接自然光線，以製造明亮的欣賞氣氛
(B) 一般而言，圖書館、辦公室與工場等空間，多採高照度之全面照明
(C) 起居空間 (如客廳) 應以明亮之全面照明為主
(D) 樓梯間等動線空間應以重點之局部照明為主
20. 下列有關室內設計師在照明節能方面的設計考量，何者錯誤？
- (A) 降低天花與燈具高度以增加照度，或因而減少燈具數量
(B) 考慮壁面照明等局部照明方式，以取代天花面全面照明
(C) 照明回路配線設計應垂直於開窗面，以便利利用白晝光時得以局部熄燈
(D) 支援室內明視作業之照明方式應採全面照明與局部照明併用
21. 臺灣傳統閩粵建築中，表示正面面闊 (兩柱之間) 與進深 (兩檁之間) 的名稱分別是：
- (A) 面闊為「進」，進深為「間」 (B) 面闊為「進」，進深為「架」
(C) 面闊為「落」，進深為「進」 (D) 面闊為「間」，進深為「架」
22. 某處有前院的住宅建築物，遭受面前道路的車流噪音問題，下列有關室外噪音的防制策略，何者錯誤？
- (A) 於前院設置防音屏或防音院牆，將可減少車流噪音之直接傳播
(B) 於建築與噪音源之間種植針葉樹木，比種植闊葉木的隔音效果更佳
(C) 應先決定防制噪音的目標值，以便選定適當之技術與方法
(D) 在面臨道路的開窗面上，可改設雙重窗或固定窗
23. 圖(五)為環境分析時經常使用的圖說，這種圖說的名稱與主要用途為：
- (A) 「都市分區」圖，說明都市機能的組織型態
(B) 「水域系統」圖，說明河流水道的分佈狀況
(C) 「圖 - 底」圖，說明實虛空間關係與都市紋理
(D) 「活動分佈」圖，說明居民活動分佈的疏密程度

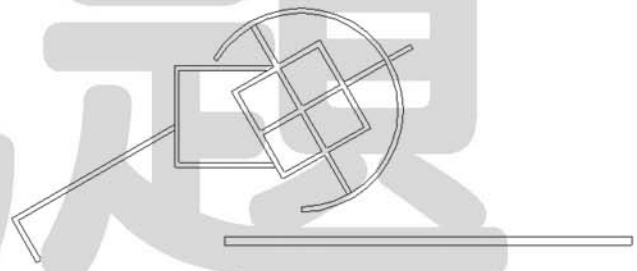


圖(五)

24. 一般拌合混凝土之配合比 1 : 3 : 6，所指稱之內容與容積比例為：
- (A) 水泥 1 : 砂 3 : 骨材 6 (B) 砂 1 : 水泥 3 : 骨材 6
(C) 骨材 1 : 砂 3 : 水泥 6 (D) 水泥 1 : 骨材 3 : 砂 6
25. 就室內音源與反射之考量，下列哪一種平面型態，較適合練琴室之使用？
- (A) (B) (C) (D)

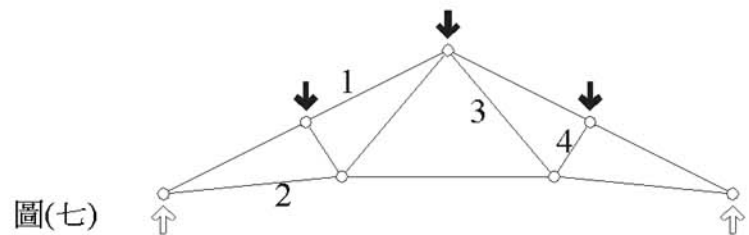


26. 某高層集合住宅，各樓層面積超過 300 m²，則依據相關建築及消防法規，哪一樓層(含該樓層) 以上應設置自動撒水設備？
- (A) 15 (B) 11 (C) 9 (D) 7
27. 關於空氣流動之特性，下列何者是正確的？
- (A) 海岸地區的風向，通常夜間吹海風
(B) 平屋頂建築迎風面為正風壓、背風面為負風壓，而屋頂面為正風壓
(C) 於背風面種植大樹對於調整通風模式有強烈之影響
(D) 重力換氣意指利用室內外空氣輕重不同而產生氣流進出
28. 下列何者最不適合來說明圖(六)所示建築量體形式之構成原則？
- (A) 軸線運用
(B) 同質異化
(C) 隨機組合
(D) 幾何元素



圖(六)

29. 圖(七)芬克式 (Fink) 桁架示意圖中，下列各桿件之壓、張力分佈之描述，何者正確？
- (A) 1 為張力桿件
(B) 2 為壓力桿件
(C) 3 為壓力桿件
(D) 4 為壓力桿件

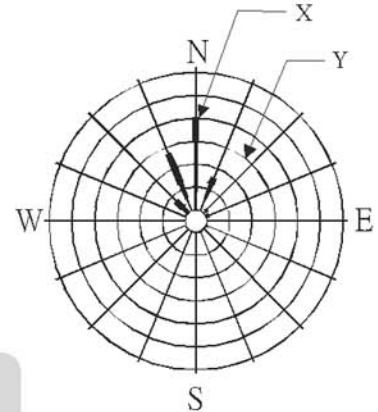


圖(七)

30. 某日下午 15 點鐘時，氣溫 26°C，當時測得相對濕度為 75%，到下午 17 點鐘時，氣溫下降至 21°C，在當日天候狀況不變的情況下，此時相對濕度的變化應是：
- (A) 不變 (B) 升高 (C) 下降 (D) 不一定

31. 下列有關圖(八)「風配圖」的構成及描述，何者錯誤？

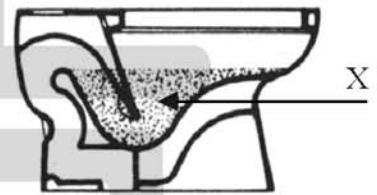
- (A) 風配圖又稱風花圖
- (B) 由圓心向外的放射線 (圖中的 X)，其指向方向表示風向
- (C) 逐層向外的同心圓線 (圖中的 Y)，表示風力的強度級數
- (D) 由圓心向外的放射線 (圖中的 X)，依其不同的粗細，表示風速的強弱變化



圖(八)

32. 圖(九)所示馬桶構造圖中，X 部份是：

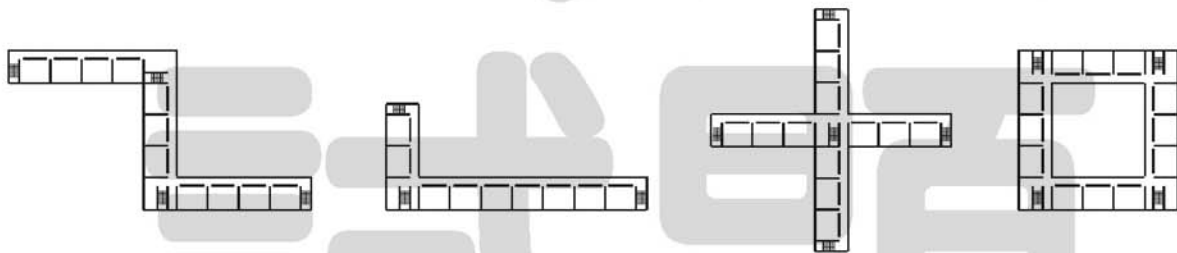
- (A) 存水彎
- (B) 橫支管
- (C) 溢水管
- (D) 清潔口



圖(九)

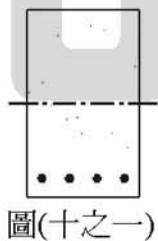
33. 下列校舍建築平面中，哪一種配置型態最具耐震的效果？

- (A) (B) (C) (D)

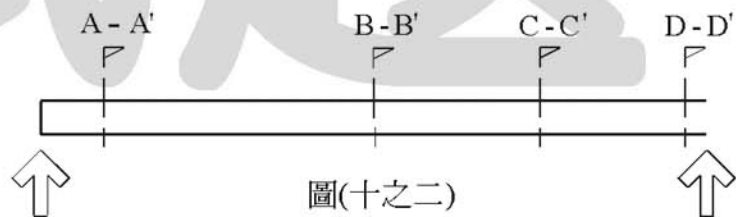


34. 圖(十之一)所示之鋼筋混凝土樑剖面，其剖面位置應在圖(十之二)樑立面示意圖上的哪一處？

- (A) A - A' 剖面 (B) B - B' 剖面 (C) C - C' 剖面 (D) D - D' 剖面



圖(十之一)



圖(十之二)

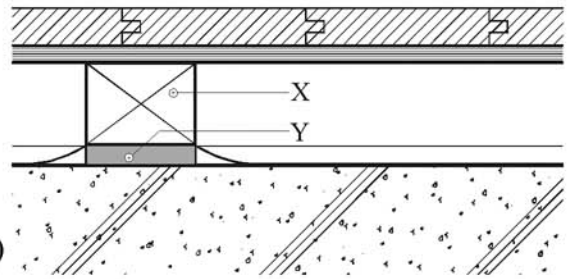
35. 室內管路工程中，哪一種配水管的管徑尺寸最大？

- (A) 浴室內地坪排水管 (B) 馬桶污水管
- (C) 洗衣機專用排水管 (D) 浴缸給水管

【背面尚有試題】

36. 請就圖(十一)所示的木地板施工大樣中，指出 X、Y 兩項細部的材料：

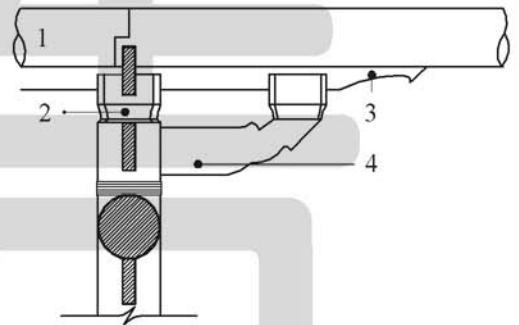
- (A) X 為橡膠墊片、Y 為扁鋼
- (B) X 為橡膠墊片、Y 為水泥沙漿層
- (C) X 為木筋角料、Y 為橡膠墊片
- (D) X 為水泥沙漿層、Y 為扁鋼



圖(十一)

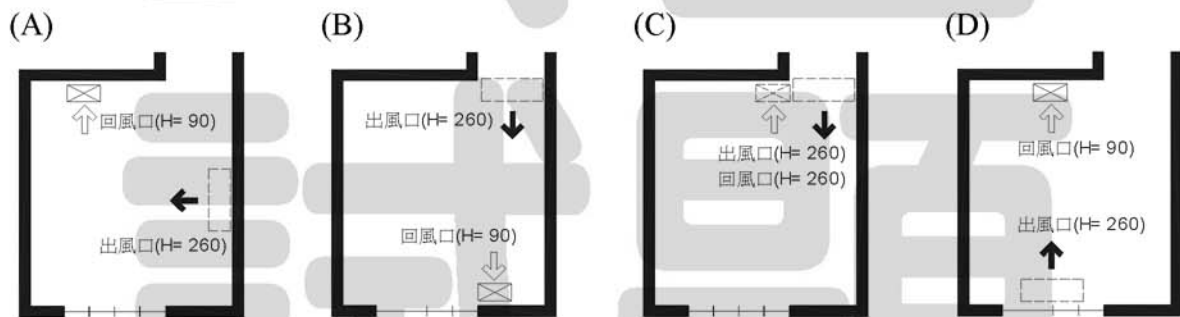
37. 就圖(十二)所示之傳統木結構細部圖中，指出正確的構件名稱：

- (A) 1 為橡條
- (B) 2 為瓜筒
- (C) 3 為雞舌
- (D) 4 為雀替



圖(十二)

38. 請於下列居室空調配置平面圖中，選擇出風、回風配置的最佳方案：



39. 下列有關 20 世紀初期重要的座椅設計及其設計者，何者錯誤？

- (A) 衛思理鋼管椅 (Wassily Chair, 1925) — 馬歇爾·布羅爾 (Marcel Breuer)
- (B) 紅藍椅 (Red & Blue Chair, 1918) — 葛瑞特·李特維德 (Gerrit T. Rietveld)
- (C) 希爾住宅高背椅 (Hill House Chair, 1904) — 麥金托希 (Charles. R. Mackintosh)
- (D) 巴塞隆納椅 (Barcelona Chair, 1929) — 勒·科布謝 (Le Corbusier)

40. 下列何者為歐洲建築學者諾伯格·休茲 (Norberg Schulz) 所定義的實存空間構成元素？

- (A) 中心及場所、方向及路徑、區域及範域
- (B) 簇群、線性、向心
- (C) X 向度、Y 向度、Z 向度
- (D) 地標、節點、邊界

【以下空白】