



九十二學年度技術校院四年制與專科學校二年制 統一入學測驗試題

准考證號碼：□□□□□□□□

(請考生自行填寫)

專業科目(二)

商業設計類





圖學、設計基礎

【注意事項】

1. 請先核對考試科目與報考類別是否相符。
2. 本試題分二部份，共 100 分，請依題號順序作答。
第一部份（第 1 至 20 題，每題 2 分，共 40 分）
第二部份（第 21 至 40 題，每題 3 分，共 60 分）
3. 本試題均為單一選擇題，每題都有 (A)、(B)、(C)、(D) 四個選項，請選出一個最適當的答案，然後在答案卡上同一題號相對位置方格內，用 2B 鉛筆全部塗黑。答錯不倒扣。
4. 本試題紙空白處或背面，可做草稿使用。
5. 請在試題首頁准考證號碼之方格內，填上自己的准考證號碼，考完後將「答案卡」及「試題」一併繳回。

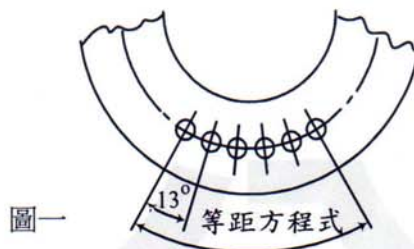
第一部份 (第 1 題至第 20 題, 每題 2 分, 共 40 分)

1. 下列有關十九世紀末到二十世紀初造形設計發展的敘述, 何者不正確?
 - (A) 美術工藝運動 (Arts and Crafts Movement) 反對手工藝, 主張以機械文明為設計核心
 - (B) 荷蘭的新造形主義 (Neo-plasticism), 重視簡明樣式
 - (C) 新藝術運動 (Art Nouveau) 的藝術家, 常運用女性和植物造形於設計創作
 - (D) 包浩斯 (Bauhaus) 造形學校結合科學與藝術, 為現代設計教學的重要典範
2. 下列有關「線的特性」的敘述, 何者適當?
 - (A) 斜線較具有飛躍和活潑的個性
 - (B) 折線較具有柔軟的動感
 - (C) 所有線條中最為安定和靜止的線條是垂直線
 - (D) 幾何學上定義的線具有長度、寬度和厚度
3. 單位形是構成中最基本的造形元素, 下列有關單位形的敘述, 何者不正確?
 - (A) 單位形以上下和左右延伸排列的, 稱為二方連續
 - (B) 佛教萬字「卐」符號, 可視為四個旋轉九十度的單位形
 - (C) 單位形時常表現在地磚、壁紙和包裝紙的設計
 - (D) 國旗中的白色光芒, 可視為放射狀的單位形表現
4. 企業形象的建立, 經常藉由 CIS (Corporate Identity System) 企業識別系統來達成。請問以企業商標、標準色、包裝、展示、廣告等為內容之設計, 屬於下列何者?
 - (A) BIS
 - (B) MIS
 - (C) NIS
 - (D) VIS
5. 下列何者在企業識別系統 (CIS) 裡, 屬於「基本系統」而非延伸應用之項目?
 - (A) 信封
 - (B) 名片
 - (C) 吉祥物
 - (D) 制服
6. 傳統馬達式噴槍演進到電腦繪圖軟體中的噴槍, 具有相似的功能, 請問此種塗繪工具主要表現的是何種技法?
 - (A) 平塗
 - (B) 漸層
 - (C) 打洞
 - (D) 拓印
7. 在造形設計的練習中, 常參考下列何種藝術活動, 拼貼或組合現成媒材以形成特殊作品?
 - (A) 新造形主義
 - (B) 歐普藝術
 - (C) 新藝術
 - (D) 普普藝術
8. 以圖像或文字呈現之色盲檢驗圖形, 主要是運用何種視覺特性?
 - (A) 點的大小
 - (B) 點的顏色
 - (C) 點的方向
 - (D) 點的質感
9. 國內知名藝術家朱銘的「太極系列」作品, 主要運用何種方法製作?
 - (A) 雕形
 - (B) 組合
 - (C) 塑形
 - (D) 拼貼
10. 下列何種印刷技法, 較能應用於各種材質和形狀的被印製物?
 - (A) 凸版
 - (B) 凹版
 - (C) 網版
 - (D) 平版

11. 一個複雜圖形的製圖過程中，當底稿決定之後，各種線條上墨線的繪製次序為何？
 (A) 先畫圓以及弧線，再畫水平以及垂直線，最後繪製傾斜角度之斜線
 (B) 先畫水平以及垂直線，再畫圓以及弧線，最後繪製傾斜角度之斜線
 (C) 各種線條的繪製次序，通常依繪製者的喜好排列先後，並無原則
 (D) 先畫傾斜角度之斜線，再畫水平以及垂直線，最後繪製圓以及弧線
12. 下列有關平行尺使用要點的敘述，何者不正確？
 (A) 使用前，先檢查尺身是否與桌面水平、固定螺絲是否已鎖緊
 (B) 畫水平線段時，沿著平行尺由慣用手側邊畫至另外一邊
 (C) 繪製斜向平行線時，可將固定螺絲鬆開，將尺身轉移成所需的角度的，再固定尺身
 (D) 平行尺移動時，須以手將尺身輕輕提起來
13. 製圖法中經常使用的 CNS 標準，其中文譯名為：
 (A) 通用製圖標準 (B) 世界製圖標準 (C) 台灣國家標準 (D) 中國國家標準
14. 現今製圖業界經常使用電腦繪圖輔助系統製圖，其優點不包含：
 (A) 可以快速並且大量的重複出圖
 (B) 可以幫助設計師完成原創發想的工作
 (C) 具有出圖乾淨以及容易修改的特性
 (D) 可以輸入各式中英文字體，使用方便
15. 製圖中經常使用符號標註各種尺寸，下列所示常用標註符號，何者錯誤？
 (A) 直徑「 \varnothing 」 (B) 半徑「R」 (C) 方形「S」 (D) 球面「 \textcircled{O} 」
16. 畫製下列那個角度的倍數角，可直接使用三角板，而不需使用量角器？
 (A) 3° (B) 15° (C) 20° (D) 35°
17. 若需使用一個以上的視圖表現物體的三度空間，則下列通用的正投影視圖，何者較少用到？
 (A) 前視圖 (B) 俯視圖 (C) 左視圖 (D) 右視圖
18. 每個物體皆可投射出六個面，但在製圖時通常僅選擇其中幾個面來繪製。下列有關繪製原則的敘述，何者錯誤？
 (A) 應以最能表現物體特徵的面為俯視圖
 (B) 應盡量避開虛線眾多的面
 (C) 能以越少的視圖來表現越好
 (D) 應盡量將視圖紙以橫式長方形的方向進行繪製
19. 工程製圖中的尺度標註有統一的規定，關於「斜度」的標註，下列何者為正確寫法？
 (A)  1:8 (B)  1/8 (C)  1/8 (D)  1\8

20. 下列圖例含有相同型態的位置尺度，請選出正確的等距方程式書寫格式。(見圖一)

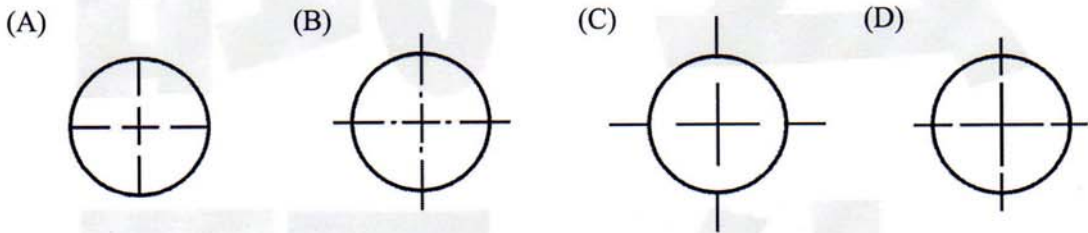
- (A) $5 \times 13 = 65^\circ$
- (B) $13^\circ \times 5 = 65$
- (C) $5 \times 13^\circ = 65^\circ$
- (D) $13 \times 5 = 65$



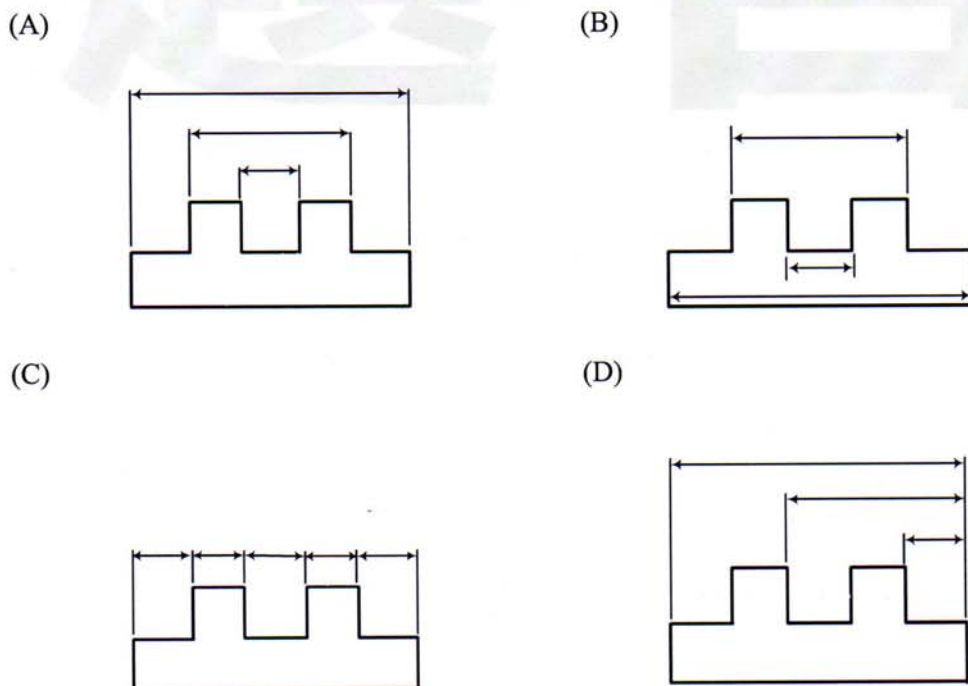
第二部份 (第 21 題至第 40 題，每題 3 分，共 60 分)

21. 建築師常參考自然型態設計出著名的建築物，請問雪梨歌劇院外觀造形的設計靈感，是來自於那一個自然造形？
- (A) 花瓣
 - (B) 貝殼
 - (C) 手
 - (D) 葉子
22. 阿拉伯數字「123456789」數字造形的演進，原是具象且兼有計數概念的物像，請問原始阿拉伯數字的計算方式，主要是受到那一個因素的影響？
- (A) 筆劃
 - (B) 形狀
 - (C) 角
 - (D) 位置
23. 下列有關型態本質的敘述，何者不適當？
- (A) 宇宙萬物的型態，皆可歸納成點、線、面、體四個基本架構
 - (B) 立體動畫影片的製作，是屬於三次元的設計表現
 - (C) 平面設計如報紙廣告、海報設計，均屬於二次元的設計表現
 - (D) 具有三度空間性質之型態，包含物體本身「實」的部份，和其所包圍「虛」的部份
24. 比例常運用於建築、工藝和繪畫上，尤其是被稱為「神聖比例」的黃金比例。請問下列何者最接近黃金比例？
- (A) 電腦桌
 - (B) 國旗
 - (C) A3 紙張
 - (D) 21 吋電視螢幕
25. 瞭解紙張尺寸是平面設計師應具備的基本能力，請問 A3、A4、B4、8k 這四種常用的紙張尺寸，由大至小排列的正確順序為：
- (A) A3、A4、B4、8k
 - (B) 8k、A3、B4、A4
 - (C) B4、A3、8k、A4
 - (D) A3、8k、B4、A4
26. 「綠色設計」強調環保概念，尤其在設計的過程中應包含 3R，下列選項，何者不是綠色設計中 3R 的內涵？
- (A) Reverse
 - (B) Re-use
 - (C) Reduce
 - (D) Recycle
27. 一般書籍大多為 150 網線 (lpi) 之印刷。若書籍圖片係以數位相機拍攝，在正常狀況下，則最適合的解析度是：
- (A) 72 pixel/inch
 - (B) 72 pixel/cm
 - (C) 300 pixel/inch
 - (D) 300 pixel/cm

28. 一般而言，下列那一種印刷品的圖片，需要的解析度最高？
 (A) 彩色報紙 (B) 週刊雜誌 (C) 百科全書 (D) T 恤圖案
29. 電腦繪圖是平面設計師熟悉的製作技術，請問若以色塊表現為主，處理同一面積之圖形，則下列何種繪圖軟體處理的圖檔檔案最小？
 (A) Illustrator (B) Photoshop (C) Studio Max (D) Painter
30. 設計「8」或「S」等文字時，往往處理成「上小下大」的比例，其目的是為了避免下列何種原因所造成的「錯視」而進行的修正？
 (A) 曲線 (B) 位置 (C) 角度 (D) 透視
31. 關於圓的中心點的畫法，下列何者正確？

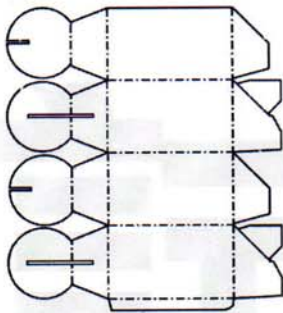


32. 下列何者不是「橢圓」常用的畫法？
 (A) 焦點法 (B) 四心近似法 (C) 平行四邊法 (D) 包絡線法
33. 圖的單位尺寸標註有統一的規定，下列四個視圖的標註，何者正確？

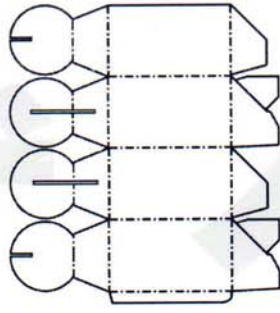


34. 利用下列紙盒物件之立體圖 (圖二) 及等角投影圖 (圖三) 做展開圖繪製後，所形成的正確視圖應為：

(A)



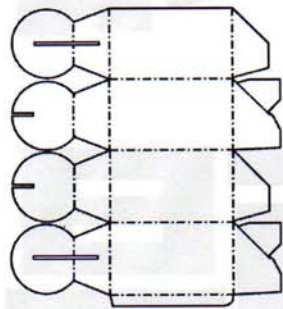
(B)



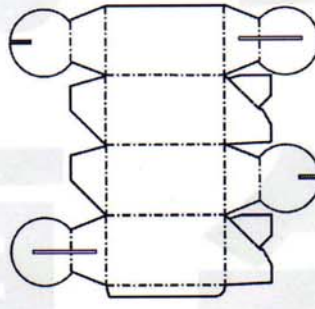
圖二



(C)



(D)

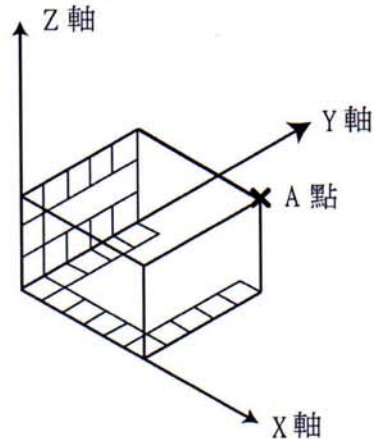


圖三



35. 在電腦輔助繪圖系統中，經常利用 3D 座標系統來輔助設定物件輪廓，三軸座標系統通常依序以 XYZ 軸數據來標定座標。請問例圖 (圖四) 中 A 點的三維座標為何？

- (A) (6,5,3)
- (B) (6,3,5)
- (C) (5,3,6)
- (D) (3,5,6)



圖四

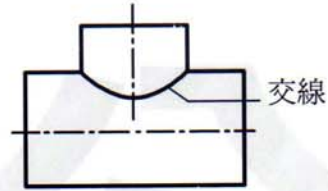
36. 在 3D 輔助繪圖系統中編輯圖形物件時，最常使用的三大屬性並不包含：

- (A) 位置 (Position)
- (B) 大小 (Scale)
- (C) 角度 (Angle)
- (D) 材質 (Texture)

37. 製圖中，圓柱體與圓柱體相交會時會產生交線，爲了節省製圖時間，這種類型的交線可以不依投影線法繪製。若以下列物件之立體圖（圖五）及投影圖（圖六）爲例，則那一個繪製原則較正確？

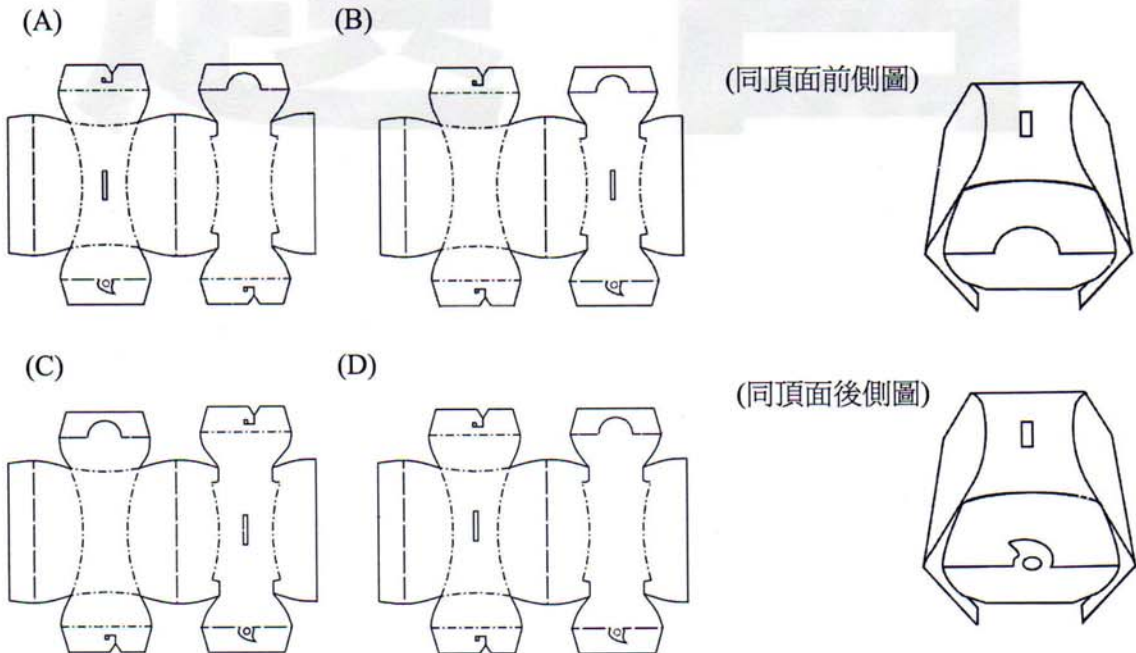


圖五



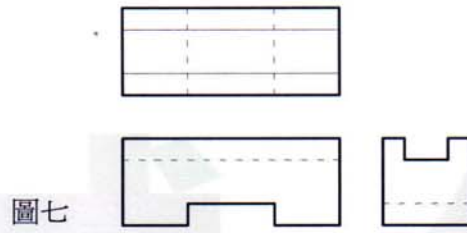
圖六

- (A) 上方圓柱體直徑與下方圓柱體直徑一樣時，可以用圓滑曲線取代
 (B) 上方圓柱體直徑比下方圓柱體直徑略小時，可以用直線取代
 (C) 上方圓柱體的直徑非常小時，可以直接畫直線
 (D) 上方圓柱體直徑與下方圓柱體直徑一樣時，可以直接畫水平直線
38. 下列有關製圖法則中對於線條優先順序的敘述，何者不正確？
 (A) 若中心線與剖面線重疊，則視讀圖的便利性決定先後次序
 (B) 若實線與中心線重疊，須畫實線
 (C) 若實線與虛線重疊，須畫實線
 (D) 若虛線與中心線重疊，須畫中心線
39. 下列選項中那一個是圖例包裝紙盒（見同頂面前側圖-同頂面後側圖）的正確展開圖？

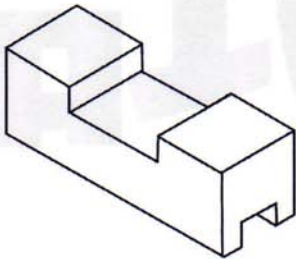


【背面尚有試題】

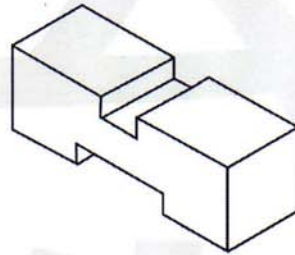
40. 已知某一物件的三個視圖 (圖七), 請選出正確的立體圖。



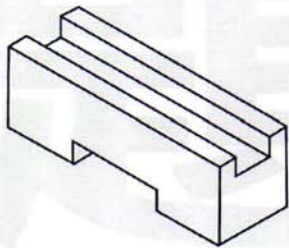
(A)



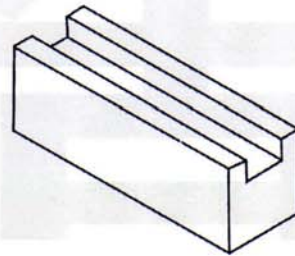
(B)



(C)



(D)



【以下空白】